



MINISTERO DEGLI INTERNI

DIREZIONE GENERALE DI P. S.

SCUOLA DI POLIZIA

FORMULARIO PER IL SEGNALAMENTO





MINISTERO DELL'INTERNO

DIREZIONE GENERALE DI P. S.

ISTRUZIONI PER L'APPLICAZIONE DEL "FORMULARIO PER IL SEGNALAMENTO,,

*Di fronte al bisogno, che si fa ogni giorno sempre più risentire, che in tutti gli uffici del Regno siano i connotati individuali presi con metodo rigoroso, onde corrispondano alle esigenze del servizio, questo Ministero invia a cotesto ufficio l'unito **Formulario**, dei principali connotati e contrassegni.*

*Esso fu compilato a fine di completare le "**Istruzioni ministeriali, modulo N; 1 giugno 1903, n. 9048-1, Div. 5^a**", per la segnalazione dei connotati nella cartella biografica ed in tutti i documenti in cui i connotati sono richiesti.*

Dovrà essere appeso al muro nell'ufficio dove si redigono i connotati, o nel Gabinetto di Segnalamento, negli uffici in cui esiste. Per nessuna ragione dovrà essere asportato, neanche temporaneamente.

Allo scopo di stabilire un unico linguaggio fra tutti gli uffici del Regno, la terminologia del formulario sarà la sola adottata per la descrizione dei connotati e dei contrassegni.

Si riassumono qui le principali istruzioni per la sua applicazione :

*1.° Per ogni connotato possono essere considerati i caratteri di **dimensioni, di forma, di colore, di direzione.***

Nel testo del formulario, i caratteri sono fra loro separati da un punto e virgola (;), la lineetta (—) separa fra di loro le varietà di ciascun carattere.

*2.° Non sono stati indicati, salvo che per la statura, i caratteri **medii**, perchè il carattere medio è quello che meno serve alla funzione del segnalamento: per esempio la testa nel formulario è segnata grossa, piccola, s'intende che può essere anche di sviluppo medio, ed in tal caso per brevità il carattere di medio si può anche omettere, poichè, non essendo notati i caratteri estremi di grosso e piccolo, rimane sottinteso.*

3.° Allorquando il carattere di un connotato, sia in eccesso che in difetto, si allontana di poco dal carattere medio sarà compreso fra due parentesi (), per es.:

Naso leggermente lungo = Naso (lungo).
 Naso leggermente sporgente = Naso (sporgente).
 Mento leggermente sfuggente = Mento (sfuggente).

Se si allontana di molto si sottolinea, per es.:

Testa molto lunga = Testa lunga
 Fronte molto bassa = Fronte bassa
 Naso molto convesso = Naso convesso.

Per comunicazioni telegrafiche basta aggiungere leggermente, molto; non si aggiungerà nulla quando il carattere in eccesso o in difetto si allontana dal medio nè di poco nè di molto.

4.° Per procedere all'esame dell'individuo da segnalare occorre che questo sia nello stato di maggiore calma possibile; a ciò contribuirà grandemente la maniera cortese che il segnalatore userà verso il soggetto da segnalare.

5.° Il soggetto sarà situato nella posizione eretta col viso rivolto alla sorgente luminosa; il segnalatore lo esaminerà di fronte e di profilo a seconda dei connotati che dovrà esaminare, evitando di mettergli le mani addosso.

6.° Per il rilievo dei contrassegni delle parti coperte si inviterà il soggetto a scoprire almeno le braccia ed il petto. È necessario non trascurare questa pratica, essendo il rilievo dei contrassegni (cicatrici, tatuaggi, ecc.), che ivi specialmente si possono trovare, di grande importanza per il segnalamento. Se non vi sarà rifiuto da parte del soggetto, potrà procedersi all'esame delle altre parti coperte.

Per le donne si esamineranno solo le braccia, previo loro consenso.

Roma, 20 aprile 1908.

Il Direttore Generale della P. S.

LEONARDI

FORMULARIO PER IL SEGNALAMENTO

DEI

PRINCIPALI CONNOTATI E CONTRASSEGNI PARTICOLARI

(Le parole in corsivo indicano i contrassegni particolari)

Statura: Molto alta - leggermente alta - media - leggermente bassa - bassa - molto bassa; *gigantesca; nana.*

Corporatura: Grossa - piccola - esile.

Adiposità: *Pingue;* grasso - magro; *scarno; emaciato.*

Costituzione: *Debole;* robusta; *atletica.*

Pelle: *Porri; tumori; pustole; esulcerazioni nel . . . (indicare la regione e se sono molteplici) a . . . cm. da . . . (indicare la distanza dal più vicino punto di ritrovo).*

COLORE DELLA PELLE: Bianco - bianco-roseo - bianco-pallido; bruno - bruno-roseo - bruno-pallido - bruno-olivastro; *abbronzato; bruno-terreo; itterico.*

Voglie; macchie; nei con peli o senza.



Fig. 1.

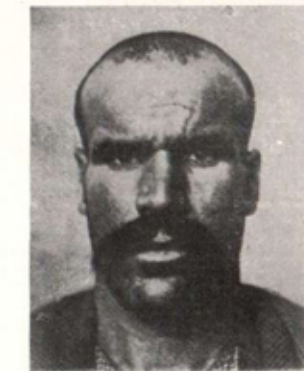


Fig. 2.

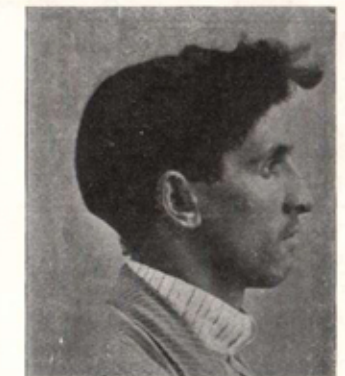


Fig. 3.

Testa: Grossa - piccola; *microcefalia;* lunga - corta (Fig. 1); larga (Fig. 2) - stretta; alta (Fig. 1) - bassa; *a pan di zucchero; piatta; storta;* bozze parietali sporgenti (Fig. 2) - bozze parietali appiattite; occipite sporgente (Fig. 3) - occipite appiattito (Fig. 1); *insellata* (Fig. 4); *carenata* o *a schiena d'asino* (Fig. 5); vertice posteriore (Fig. 6).

Capelli: Folti - radi ⁽¹⁾; lisci - ondulati - ricciuti - crespi; neri - castani - castani chiari - castani scuri - biondi - biondi chiari - biondi scuri - biondi oro - biondi rossicci - rossi - brizzolati - canuti; *ciuffi di diverso colore; albinismo.*

(1) Lo stesso dicasi per le ciglia, sopracciglia, baffi e barba.

Calvizie: Frontale - fronto parietale - tonsurale - occipitale; incipiente - avanzata - completa; *chiazze di calvizie*; *parrucca*.



Fig. 4.

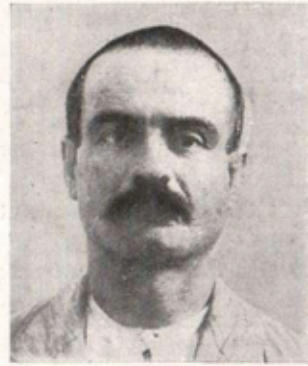


Fig. 5.



Fig. 6.

Viso: lungo - corto; largo - stretto; schiacciato; sporgente; rettilineo - curvilineo; ovale - tondo - poligonale; *storto* (Fig. 7); *asimmetrico* (Fig. 7); *lentiginoso*; *butterato*.

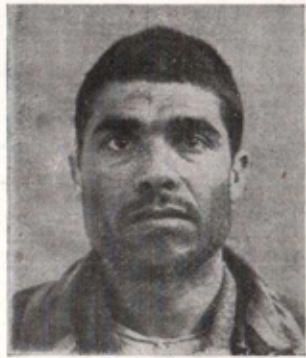


Fig. 7.



Fig. 8.



Fig. 9.

Fronte: Linea d'inserzione dei capelli rettangolare (Fig. 8) - semicircolare (Fig. 9) - a punta (Fig. 10).



Fig. 10.



Fig. 11.



Fig. 12.

Fronte alta (Fig. 11) - bassa (Fig. 7); larga - stretta; concava (Fig. 12) - convessa (Fig. 13); verticale (Fig. 14); proeminente (Fig. 15) - sfuggente (Fig. 16 e 17).

Rughe frontali: Molteplici; mediane - laterali; profonde. Arcate sopraccigliari o sopraorbitarie: Sporgenti (Fig. 17).



Fig. 13.



Fig. 14.



Fig. 15.

Sopracciglia: (1) Folte - rade; *mancauti*; arruffate; lunghe - corte (Fig. 18); rettilinee (Fig. 19) - curvilinee (Fig. 20) - ondulate (Fig. 21) - a linea spezzata (Fig. 22); oriz-



Fig. 16.



Fig. 17.



Fig. 18.

zontali (Fig. 19) - oblique interne od esterne (Fig. 23 e 24); *runite* (Fig. 25).

Spazio intersopraccigliare: Con rughe molteplici (Fig. 26); profonde; *con peli*; ampio (Fig. 23).



Fig. 19.



Fig. 20.



Fig. 21.

Tempie: Sporgenti (Fig. 27) - depresse (Fig. 28) - *infossate*.

(1) Vedi capelli.

Occhi: Mancanti; grandi - piccoli; semichiusi; sporgenti - infossati; cisposi; a mandorla;



Fig. 22.



Fig. 23.



Fig. 24.

obliqui; mieltati; strabismo interno od esterno; cerulei - ardesiaci - verdognoli - gialli - rancioni - marroni - castani; di vetro.



Fig. 25.



Fig. 26.



Fig. 27.

Palpebra superiore: Cadente; scoperta (Fig. 29) - ricoperta (Fig. 30).
Palpebra inferiore: rilassata; a borsa (Fig. 31); miopia (lenti); palpebre rovesciate.
Ciglia deformi; ciglia mancanti; macchie bianche; pupilla deforme; cecità.



Fig. 28.



Fig. 29.

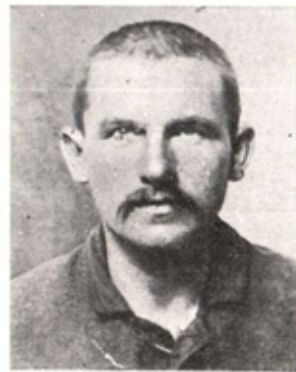


Fig. 30.

Naso: Grosso - piccolo; lungo - corto; largo - stretto; sporgente - schiacciato (Fig. 32);



Fig. 31.



Fig. 32.



Fig. 33.



Fig. 34.

rettilineo (Fig. 33) - concavo (Fig. 34) - convesso (Fig. 35) - ondulato (Fig. 36) - gibboso (Fig. 37); base orizzontale (Fig. 37) - base rialzata (Figg. 32, 33 e 34) - base abbassata (Fi-



Fig. 35.

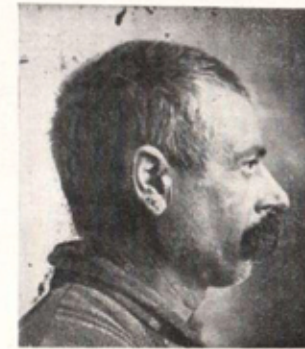


Fig. 36.



Fig. 37.



Fig. 38.

gure 35 e 38); aperture visibili di fronte (Fig. 39) - aperture visibili di lato (Fig. 40); narici divaricate (Fig. 41); storto; deviato; bitorzolato; da beone; bilobo (Fig. 42); filato.

Zigomi: Grossi; divaricati.



Fig. 41.



Fig. 42.



Fig. 39.



Fig. 40.

Orecchie: Grandi - piccole; larghe - strette; attaccate (Fig. 43) - distaccate (Fig. 44 e 45) - *aa ansa* (Fig. 45).

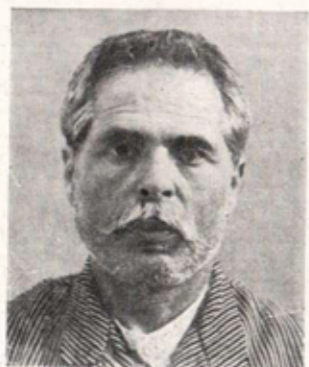


Fig. 43.



Fig. 44.



Fig. 45.

Parti componenti l'orecchio (Fig. 46).

ELICE (Fig. 46-1, 1', 1''): Grosso (Fig. 47) - piccolo (Fig. 48); con tubercolo (Fig. 49).

ANTELICE (Fig. 46-2): sporgente (Fig. 48 e 49).

CONCA (Fig. 46-6): ampia (Fig. 50) - stretta (Fig. 49).



Fig. 46.

- 1 Elice (porzione originaria).
- 1' Elice (porzione superiore).
- 1'' Elice (porzione posteriore).
- 2 Antelice.
- 3 Lobulo o lobo.
- 4 Antitrago.
- 5 Trago.
- 6 Conca.



Fig. 47.



Fig. 48.



Fig. 49.



Fig. 50.



Fig. 51.



Fig. 52.



Fig. 53.



Fig. 54.



Fig. 55.

TRAGO (Fig. 46-5): Sporgente; mozzo (Fig. 51); biforcuto (Fig. 52).

ANTITRAGO (Fig. 46-4): sporgente (Fig. 48); rettilineo (Fig. 50); convesso (Figg. 47, 52 e 53 - concavo (Fig. 54); orizzontale (Fig. 54) - obliquo (Figg. 47, 48, 49, 51 e 53).

LOBULO O LOBO (Fig. 46-3); Grosso-piccolo; Circolare - ovoidale - ellissoidale - triangolare (Fig. 52); quadrangolare; diritto - torto; parzialmente attaccato alla guancia - attaccato o sessile (Fig. 55) - staccato (Fig. 47, 48, 50 e 52); *forato*; *spaccato*; con rughe (Fig. 48).



Fig. 56.

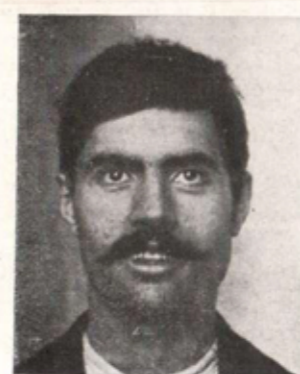


Fig. 57.



Fig. 58.

Labbra: Grosse - sottili; sporgenti (Fig. 56); *rovesciate*; *spaccate*.

Baffi (1): Grossi - piccoli; incipienti; a punta; arricciati; spioventi.



Fig. 59.



Fig. 60.



Fig. 61.

Bocca: Larga - stretta; rettilinea - concava in basso - concava in alto; beante (denti visibili) (Fig. 57); *storta*.



Fig. 62.



Fig. 63.

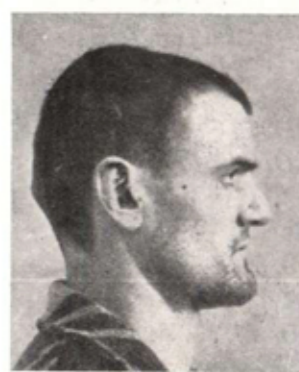


Fig. 64.

Denti: Grossi - piccoli; mal disposti; *in soprannumero*; giallastri - nerastri; *sporgenti*; spazio fra gli incisivi (*diastema*) (Fig. 58); *accavallati*; *smerlati*; *otturati*; *mancanti*; *finti*.

Mandibola: Grossa - piccola; larga (Fig. 59 e 60) - stretta (Fig. 61); sporgente (Fig. 62).

(1) Vedi capelli.

Mento: Grosso - piccolo; largo - stretto; -alto o lungo (Fig. 62) - basso o corto (Fig. 63); sporgente (Fig. 64) - sfuggente (Fig. 65); *fossetta mentoniera*; *mento diviso* (Fig. 66); *doppio mento* (Fig. 67).

Barba (1): Rasa; alla nazzarena - a collare - a pizzo - a basette - a scopettoni; o favoriti, etc.

Collo: Grosso - sottile; lungo - corto - POMO DI ADAMO SPORGENTE - GOZZO.

Torace: Largo - stretto: sporgente; *ad imbuto*; *carenato*; *peloso*; *gobbe toraciche*.

Dorso: *Incurvato* - *gobbo* - *spina dorsale deviata*; *con peli*.

Addome: Largo; sporgente; *obeso*; *ernie*.

Spalle: Larghe - strette; orizzontali - rialzate - cadenti.



Fig. 65.



Fig. 66.



Fig. 67.

Arti: *Atrofici*; *mancanti*; *amputati*; *monchi*; *rigidi*.

Mano: Grossa; tozza; esile; lunga.

DITA: *affusolate*; *nodose*; *a bacchetta di tamburo*; *amputate*; *rigide*; *storte*; *sopranumerarie*; *saldate*.

UNGHIE: lunghe; rosicchiate; *deformi*; *mancanti*.

Anche: Sporgenti.

Natiche: Sporgenti.

Gambe: *Arcuate*; *ad x*.

Piedi: Lunghi; deviati; piatti; *piede equino*.

- CICATRICE:** 1. Superficiale - profonda - rilevata; lunga cm.....; larga cm.....
2. Rettilinea - curvilinea - a linea spezzata - ondulata - circolare - ovoidale - ellissoidale - fusiforme - triangolare - quadrangolare - irregolare - deforme.
3. Verticale - orizzontale - obliqua a destra o a sinistra, all'interno o all'esterno.
4. Rossa - rosea - bianca.
5. A..... cm. da..... - (punto di ritrovo).

TATUAGGIO: Lungo cm..... per cm.....; di forma: (*indicare il disegno*); azzurro cupo o sbiadito - rosso cupo o sbiadito; situato a cm..... da..... (punto di ritrovo).

CARATTERI PROFESSIONALI: Callosità del... (mestiere) - colorazioni professionali del... - alterazioni professionali del... - cicatrici professionali nella... (regione) del...

CARATTERI MORBOSI ESTERNI.

(1) Vedi capelli.

